

# ΓΕΩΡΓΙΚΕΣ ΠΡΟΕΙΔΟΠΟΙΗΣΕΙΣ

## ΤΕΧΝΙΚΟ ΔΕΛΤΙΟ

ΥΠΟΥΡΓΕΙΟ ΑΓΡΟΤΙΚΗΣ ΑΝΑΠΤΥΞΗΣ & ΤΡΟΦΙΜΩΝ  
ΠΕΡΙΦΕΡΕΙΑΚΟ ΚΕΝΤΡΟ ΠΡΟΣΤΑΣΙΑΣ ΦΥΤΩΝ  
ΚΑΙ ΠΟΙΟΤΙΚΟΥ ΕΛΕΓΧΟΥ ΗΡΑΚΛΕΙΟΥ  
Ταχ. Δ/ση: Καστοριάς 32Α, 71307 Ηράκλειο  
Τηλ: 2810224948, Fax: 2810225616  
Email: pkrfhgpr@otenet.gr



Τα δελτία διανέμονται δωρεάν στους ενδιαφερόμενους και δημοσιεύονται στην ιστοσελίδα [www.minagric.gr](http://www.minagric.gr)

Εφαρμόζετε πιστά τις οδηγίες χρήσης των φαρμάκων.  
Έτσι προστατεύετε τον καταναλωτή και το περιβάλλον

## ΕΧΘΡΟΙ - ΑΣΘΕΝΕΙΕΣ ΤΗΣ ΕΛΙΑΣ

Πληροφορίες: MSc Μαρία Ζ. Ροδιτάκη, MSc, PhD Αργυρή Γ. Καλλιονάκη

3.



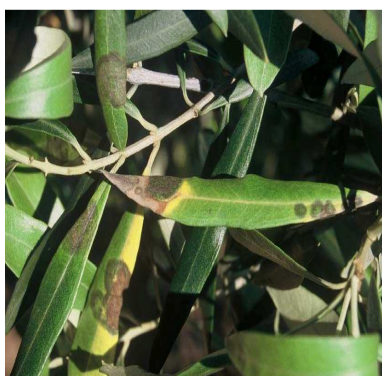
Έναρξη της νέας βλάστησης στην ελιά.



Σχηματισμός των ανθοταξιών.



Φούσκωμα των ανθιδίων στις ανθοταξίες.



**Κυκλοκόνιο:** Σχηματισμός καστανών κυκλικών κηλίδων στα φύλλα.



**Ακάρεα:** Διάστικτη χλώρωση στην πάνω επιφάνεια των φύλλων.



**Ακάρεα:** Προσβολή στον κάλυκα νεαρού καρπού ελιάς.



**Καλόκορη:** Ενήλικο.

**ΒΛΑΣΤΗΣΗ:** Ο ήπιος χειμώνας ώθησε την ελιά σε πρόωμη βλαστική εξέλιξη. Στις πρώιμες περιοχές έχει ολοκληρωθεί το βλαστικό στάδιο του σχηματισμού των ανθοταξιών και ξεκινάει το φούσκωμα των ανθέων. Στις μεσοπρώιμες περιοχές σταδιακά εξελίσσονται οι ανθοταξίες ενώ στις όψιμες η νέα βλάστηση βρίσκεται στο ξεκίνημα.

|   |  |
|---|--|
| <p><b>ΚΥΚΛΟΚΟΝΙΟ:</b><br/>(<i>Spilocaea oleaginea</i>)</p> <p><i>Οδηγίες:</i></p> <p><i>Σύσταση:</i></p>    | <p>Ασθένεια που προκαλεί φυλλόπτωση και εξασθένηση των δέντρων ιδιαίτερα σε περιοχές με υψηλή υγρασία. Μολύνσεις γίνονται με βροχερό ή πολύ υγρό καιρό και μέτριες θερμοκρασίες (16-20°C). Χαρακτηριστικό σύμπτωμα είναι ο σχηματισμός καστανών κυκλικών κηλίδων στην πάνω επιφάνεια των φύλλων (μάτια παγωνιού). Σε έντονες προσβολές τα φύλλα κιτρινίζουν και πέφτουν. <b>Ευπαθείς ποικιλίες είναι η θρουμπολιά και η τσουνάτη, ενώ η κορωνέϊκη είναι ανθεκτικότερη.</b></p> <p>Η καταπολέμηση της ασθένειας την άνοιξη στοχεύει στην προστασία της νέας βλάστησης. Ο βροχερός καιρός των τελευταίων ημερών ευνοεί νέες μολύνσεις. Συνιστάται <u>προληπτικός ψεκασμός με χαλκούχο μυκητοκτόνο σε ελαιώνες ευαίσθητων ποικιλιών στο ξεκίνημα της νέας βλάστησης (2 - 5 εκατ.)</u>.</p> <p>Αραιή φύτευση και κατάλληλο κλάδεμα περιορίζουν την ασθένεια.</p>   |
| <p><b>ΑΚΑΡΕΑ</b><br/><b>ΕΡΡΙΟΡΗΥΙΔΑΕ:</b></p> <p><i>Διαπιστώσεις:</i></p> <p><i>Οδηγίες:</i></p>            | <p>Την περίοδο αυτή τα ακάρεα μετακινούνται προς τη νέα βλάστηση, όπου διαδοχικά προσβάλλουν τα νεαρά φύλλα, τα άνθη και αργότερα τους νεαρούς καρπούς της ελιάς. Απαραίτητη προϋπόθεση για την εμφάνιση ζημιών είναι η ύπαρξη ιδιαίτερα υψηλών πληθυσμών κατά την περίοδο του σχηματισμού των ανθοταξιών και των νεαρών καρπών (ανθόπτωση, πρόωρη καρπόπτωση).</p> <p>Στα <u>νεαρά δέντρα και στα φυτώρια</u>, σοβαρές προσβολές μπορεί να προκαλέσουν σημαντική φυλλόπτωση με επιπτώσεις στην ανάπτυξη.</p> <p><u>Ανάγκη προστασίας έχουν οι νεαρές φυτείες, τα φυτώρια και τα αυστηρά κλαδεμένα δέντρα όταν η νέα βλάστηση έχει μήκος 6 - 8 εκατοστά (3-4 ζεύγη φύλλων)</u>. Συνιστάται η χρησιμοποίηση θερινών ορυκτέλαιων καθώς δεν υπάρχουν εγκεκριμένα ακαρεοκτόνα σκευάσματα.</p>  |
| <p><b>ΠΥΡΗΝΟΤΡΗΤΗΣ:</b><br/>(<i>Prays oleae</i>)</p>  | <p>Οι προνύμφες της φυλλοφάγου γενιάς που διαχείμασε, για να συμπληρώσουν την ανάπτυξη τους, περιπλανώνται τρεφόμενες με τις ανθοταξίες και την ακραία τρυφερή βλάστηση. <b><u>Οι ζημιές που προκαλούν αυτή την περίοδο είναι περιορισμένες και δεν δικαιολογούν καμία επέμβαση.</u></b></p>   |
| <p><b>ΚΑΛΟΚΟΡΗ:</b><br/>(<i>Calocoris trivialis</i>)</p> <p><i>Διαπιστώσεις:</i></p> <p><i>Οδηγίες:</i></p> | <p>Είναι έντομο αρκετά διαδεδομένο. Αυτή την εποχή βρίσκεται και κατά προτίμηση τρέφεται στην τρυφερή ποώδη αυτοφυή βλάστηση των ελαιώνων (τσουκνίδα, περδικούλι, μολόχα, ζωχός, βρούβα, διανόχορτο, κ.α.) και λιγότερο στην τρυφερή βλάστηση της ελιάς. Η καλόκορη προξενεί στην ελιά ζημιές οικονομικής σημασίας κατά τόπους και περιστασιακά υπό τις εξής προϋποθέσεις: όταν οι πληθυσμοί είναι πυκνοί και η ανθοφορία είναι μικρή και βρίσκεται σε πολύ πρώιμο στάδιο ή η τρυφερή ποώδης βλάστηση έχει καταστραφεί από φυσικά ή άλλα αίτια. Σ' αυτές τις περιπτώσεις μπορεί να ζημιώσει την παραγωγή προκαλώντας πτώση τμήματος ή ολόκληρης της ανθοταξίας.</p> <p><b><u>Η όψιμη καταστροφή της αυτοφυούς βλάστησης των ελαιώνων (μέχρι την ανθοφορία) είναι το σημαντικότερο μέτρο προληπτικής αντιμετώπισης.</u></b> Με αυτόν τον τρόπο καθυστερεί η μετακίνηση του εντόμου στα ελαιόδεντρα και περιορίζονται οι προσβολές των ανθοταξιών.</p> |

Σε ελαιώνες που παρουσιάστηκαν σοβαρές προσβολές την προηγούμενη χρονιά συνιστάται μια επέμβαση στο στάδιο του σχηματισμού των ανθοταξιών με κατάλληλο εγκεκριμένο για την καλλιέργεια της ελιάς εντομοκτόνο. Εκτεταμένοι προληπτικοί ψεκασμοί για την καταπολέμηση της καλόκορης είναι αδικαιολόγητοι όπως και ψεκασμοί για την καταστροφή των ζιζανίων με συνδυασμό εντομοκτόνου και ζιζανιοκτόνου που βλάπτουν ανεπανόρθωτα το οικοσύστημα.

**ΕΝΗΜΕΡΩΣΗ:** Σας αποστέλλουμε τις λίστες των εγκεκριμένων δραστικών ουσιών για την καταπολέμηση των εχθρών και των ασθενειών της ελιάς για το έτος 2014. **Παρακαλούμε να τις κρατήσετε σε αρχείο** και κατά τη διάρκεια της καλλιεργητικής περιόδου να επιλέγετε από αυτές τα κατάλληλα σκευάσματα.

*Ηράκλειο 12 Μαρτίου 2014*

*Ο Προϊστάμενος Δ/σης*

*Τρουλλάκης Γιάννης*