
ΥΠΟΥΡΓΕΙΟ ΑΓΡΟΤΙΚΗΣ ΑΝΑΠΤΥΞΗΣ**ΚΑΙ ΤΡΟΦΙΜΩΝ****ΠΕΡ/ΚΟ ΚΕΝΤΡΟ ΠΡΟΣΤΑΣΙΑΣ ΦΥΤΩΝ ΚΑΙ
ΠΟΙΟΤΙΚΟΥ ΕΛΕΓΧΟΥ ΜΑΓΝΗΣΙΑΣ**

Ταχ.Δ/ση: Τορούτζια-Νικολαΐδη, 38334 Βόλος

Τηλέφ.: 2421066525-Fax : 2421069545

Η αλόγιστη χρήση φυτοφαρμάκων :

- βλάπτει την υγεία των καταναλωτών

- επιβαρύνει το περιβάλλον

- αυξάνει το κόστος παραγωγής

Πληροφορίες: Δρ Θ. Μόσχος, Msc I. Παππά

ΑΜΠΕΛΙ: 1 / 15.02.2013

ΣΑΣ ΣΤΕΛΝΟΥΜΕ ΤΙΣ ΚΑΛΥΤΕΡΕΣ ΕΥΧΕΣ ΓΙΑ ΤΟ ΝΕΟ ΕΤΟΣ**ΧΕΙΜΕΡΙΝΕΣ ΕΠΕΜΒΑΣΕΙΣ ΣΤΟ ΑΜΠΕΛΙ****A. ΑΣΘΕΝΕΙΕΣ ΞΥΛΟΥ.**

Οι μυκητολογικές ασθένειες που προσβάλλουν το ξύλο του αμπελιού (**Ευτυπίωση, Ίσκα, Ασθένεια Petri, Μελανή Νέκρωση Βραχιόνων**), αποτελούν ένα από τα σοβαρότερα προβλήματα της αμπελοκαλλιέργειας, διότι ζημιώνουν σοβαρά την παραγωγή και καταστρέφουν σταδιακά το φυτικό κεφάλαιο.

Συχνά, οι ασθένειες αυτές συνυπάρχουν και δρουν ταυτόχρονα

Προκαλούν νέκρωση των αγγείων του ξύλου, με αποτέλεσμα την ξήρανση κεφαλών, βραχιόνων και πρέμων (κούρβουλα).

Οι παθογόνοι αυτοί μύκητες είναι κατά κύριο λόγο παράσιτα πληγών και η μετάδοσή τους σχετίζεται άμεσα με το χειμερινό κλάδεμα, και τις καιρικές συνθήκες.

Δεδομένου ότι δεν υπάρχουν εγκεκριμένα μυκητοκτόνα για την καταπολέμηση αυτών των ασθενειών, συνιστάται η επιμελής εφαρμογή των παρακάτω προληπτικών πρακτικών, προκειμένου να παρεμποδιστεί η μετάδοσή τους.

1. Το κλάδεμα να γίνεται όσο το δυνατό πιο καθυστερημένα (αργά το χειμώνα ή νωρίς την άνοιξη) και οπωσδήποτε με ξηρό καιρό, προκειμένου να ελαχιστοποιείται ο κίνδυνος μόλυνσης των τομών κλαδέματος από μύκητες του ξύλου. Ο άνεμος και ο βροχερός καιρός ευνοεί ιδιαίτερα τις μολύνσεις (μεταφορά και βλάστηση μολυσμάτων).
2. Τα πρέμνα (κούρβουλα) με εμφανή συμπτώματα προσβολής να κλαδεύονται τελευταία. Η αφαίρεση των προσβεβλημένων τμημάτων πρέπει να γίνεται με διαδοχικά κοψίματα, μέχρι η τελική τομή να εμφανιστεί φυσιολογική, χωρίς καστανούς μεταχρωματισμούς και άλλες αλλοιώσεις. Ξερά πρέμνα να εκριζώνονται άμεσα και να καίγονται.
3. Να αποφεύγονται οι μεγάλες τομές κλαδέματος, διότι αυξάνονται οι πιθανότητες μόλυνσης των πρέμων. Στην περίπτωση που αυτές είναι αναπόφευκτες, τότε να γίνονται αργά το χειμώνα ή νωρίς την άνοιξη και να καλύπτονται απαραίτητα με κατάλληλο προστατευτικό σκεύασμα.
4. Τα προσβεβλημένα φυτικά μέρη (κεφαλές, βραχίονες,) να απομακρύνονται άμεσα από τον αμπελώνα και να καίγονται.
5. Απολύμανση των εργαλείων κλαδέματος με εμβάπτιση σε καθαρό οινόπνευμα ή σε διάλυμα χλωρίνης 10%.
6. Αμέσως μετά το κλάδεμα και μέχρι το φούσκωμα των ματιών, συνιστάται ψεκάσμος των πρέμων με ένα κατάλληλο και εγκεκριμένο για την καλλιέργεια χαλκούχο σκεύασμα.



Εικ. (1—6). Τομές βραχιόνων και κληματίδων με χαρακτηριστικά συμπτώματα προσβολής από μύκητες του ξύλου (μεταχρωματισμοί και αλλοιώσεις). Η διαπίστωση τέτοιων συμπτωμάτων κατά τη διαδικασία του κλαδέματος, πρέπει να κινητοποιήσει άμεσα τους αμπελουργούς.

Η ΕΦΑΡΜΟΓΗ ΤΩΝ ΠΑΡΑΠΑΝΩ ΠΡΟΛΗΠΤΙΚΩΝ ΜΕΤΡΩΝ ΘΕΩΡΕΙΤΑΙ ΩΣ ΑΠΑΡΑΙΤΗΤΗ ΚΑΙ ΓΙΑ ΤΗΝ ΠΡΟΣΤΑΣΙΑ ΤΗΣ ΚΑΛΛΙΕΡΓΕΙΑΣ ΑΠΟ ΤΑ:

1. ΦΟΜΟΨΗ—ΜΑΚΡΟΦΟΜΑ. Πρόκειται για συγγενείς μύκητες, που διαχειμάζουν υπό μορφή πυκνιδίων στην επιφάνεια των προσβεβλημένων κληματίδων. Αυτές πρέπει να απομακρύνονται άμεσα και να καίγονται. Ο χαλκός συμβάλει την καταστροφή των πυκνιδίων.



Εικ. Χαρακτηριστική προσβολή κληματίδων από φόμοψη—μακρόφομα.

2. ΩΪΔΙΟ. Ο μύκητας διαχειμάζει με τη μορφή μυκηλίου στους οφθαλμούς των προσβεβλημένων κληματίδων, καθώς και με τη μορφή κλειστοθηκίων στην επιφάνεια των προσβεβλημένων κληματίδων και των φύλλων. Ο χαλκός συμβάλει την καταστροφή των κλειστοθηκίων.



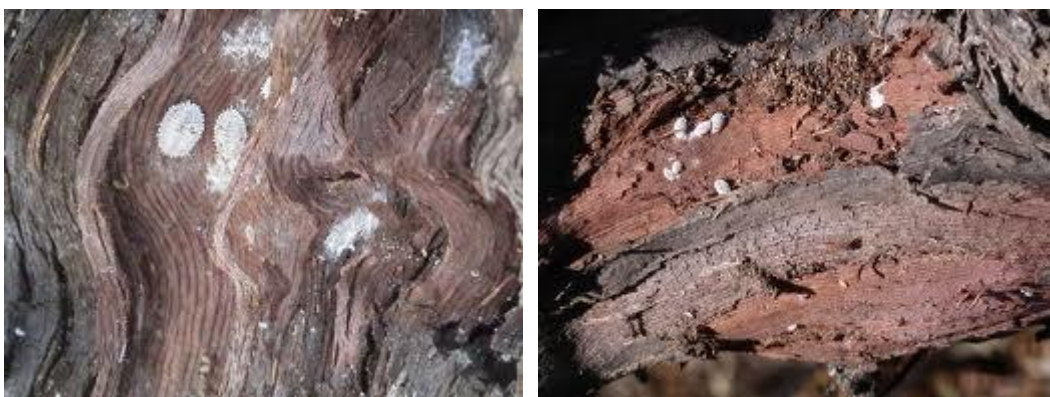
Εικ. Χαρακτηριστική προσβολή κληματίδων από ωΐδιο.

3. ΒΑΚΤΗΡΙΑΚΗ ΝΕΚΡΩΣΗ (ΤΣΙΑΙΚ ΜΑΡΑΖΙ). Το βακτήριο είναι παράσιτο πληγών και έχει τη δυνατότητα διασυστηματικής μόλυνσης μέσω των αγγειακού συστήματος. Το βακτηριακό μόλυσμα που

ελευθερώνεται στην περιοχή των ελκών, μεταφέρεται με τη βροχή και τον άνεμο και μολύνει μέσω πληγών και κυρίως των τομών του κλαδέματος

B. ΨΕΥΔΟΚΟΚΚΟΙ

Σε αμπελώνες με σημαντική προσβολή από ψευδόκοκκους το προηγούμενο έτος και ιδιαίτερα στην περίπτωση που δεν εφαρμόστηκε επέμβαση μετά τον τρύγο, συνιστάται ένας ψεκασμός με ένα κατάλληλο και εγκεκριμένο για την καλλιέργεια εντομοκτόνο. Σκοπός της επέμβασης είναι η θανάτωση μέρος του πληθυσμού των εντόμων, δηλ. εκείνου που διαχειμάζει στο υπέργειο μέρος του πρέμνου, κάτω από τα ρυτιδώματα. Συνιστάται να ψεκάζονται μόνο τα προσβεβλημένα πρέμνα, τα οποία ο αμπελουργός πρέπει να έχει επισημάνει (πχ. με ταινία δρόμου), ήδη από την προηγούμενη βλαστική περίοδο. Ο επιλεκτικός ψεκασμός συστήνεται για λόγους προστασίας του περιβάλλοντος, αλλά και οικονομικότητας, επειδή: 1) η προσβολή από ψευδόκοκκους συνήθως εμφανίζεται στον αμπελώνα υπό μορφή ομάδων προσβεβλημένων πρέμνων και 2) οι εγκεκριμένες δραστικές ουσίες είναι ευρέως φάσματος, με υψηλή τοξικότητα για την ωφέλιμη πανίδα (αρπακτικά, παρασιτοειδή). Το ψεκαστικό υγρό πρέπει να έχει μεγάλη πίεση και να καλύπτει όλα τα μέρη του πρέμνου, μέχρι και την επιφάνεια του εδάφους στην περιοχή του λαιμού.



Εικ. Διαχειμάζοντα θηλυκά άτομα ψευδόκοκκου κάτω από ρυτιδώματα του πρέμνου.

ΠΡΟΣΟΧΗ: Σε κάθε περίπτωση να τηρούνται αυστηρά οι οδηγίες χρήσης των φυτοπροστατευτικών προϊόντων για την αναλογία χρήσης, τη συνδυαστικότητα, τον κίνδυνο φυτοτοξικότητας, το διάστημα μεταξύ τελευταίας επέμβασης και συγκομιδής και τα μέτρα προστασίας για την αποφυγή δηλητηρίασης.

Όλα τα δελτία μας υπάρχουν στην ιστοσελίδα του Υπουργείου Αγρ. Ανάπτυξης & Τροφίμων στο διαδίκτυο www.minagric.gr.

Ο Προϊστάμενος Δ/σης α.α

Δρ Δημήτριος Λύκας