

ΕΝΗΜΕΡΩΤΙΚΟ ΔΕΛΤΙΟ

ΕΠΙΒΛΑΒΕΙΣ ΟΡΓΑΝΙΣΜΟΙ ΚΑΡΑΝΤΙΝΑΣ ΣΤΗΝ ΚΑΛΛΙΕΡΓΕΙΑ ΤΗΣ ΠΑΤΑΤΑΣ ΚΑΙ ΦΥΤΟΥΓΕΙΟΝΟΜΙΚΗ ΝΟΜΟΘΕΣΙΑ

Η ΑΣΘΕΝΕΙΑ ΤΗΣ ΚΑΣΤΑΝΗΣ ΣΗΨΗΣ

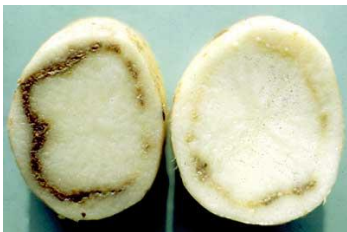
Η ασθένεια οφείλεται στο βακτήριο *Ralstonia solanacearum*. Το φυτό μπορεί αρχικά να εμφανίζει μάρανση στα κορυφαία φύλλα των βλαστών κατά τις θερμότερες ώρες της ημέρας, ενώ υποχωρεί κατά την νύχτα. Στη συνέχεια παρατηρείται καθολική ξήρανση. Χαρακτηριστικά συμπτώματα προσβολής εμφανίζονται στους κονδύλους. Σε εγκάρσια τομή του κονδύλου παρατηρείται κίτρινος έως ανοικτός καστανός μεταχρωματισμός του δακτυλίου των αγγείων και βακτηριακή εξιδρωση μετά από συμπίεση του κονδύλου με τα δάκτυλα. Η διασπορά του μολύσματος γίνεται κυρίως από μολυσμένο πατατόσπορο, μολυσμένα υπολείμματα καλλιέργειας, με τις καλλιεργητικές εργασίες, με μολυσμένα επιφανειακά νερά και μολυσμένα ζιζάνια ξενιστές. Η ασθένεια δεν αντιμετωπίζεται με χημικά μέσα και προσβάλλει φυτά τομάτας, πιπεριάς, μελιτζάνας, αραχίδας και διάφορα ζιζάνια όπως αγριοτομάτα, τάτουλα, στύφνο. **Το παθογόνο έχει εντοπιστεί στην Ελλάδα.**



(Πηγή: www.eppo.org)

Η ΑΣΘΕΝΕΙΑ ΤΗΣ ΔΑΚΤΥΛΙΩΤΗΣ ΣΗΨΗΣ

Η ασθένεια προκαλείται από το βακτήριο *Clavibacter michiganensis* subsp. *sepedonicus*. Το φυτό μπορεί να εμφανίσει βραδεία μάρανση από τα κατώτερα φύλλα τα οποία καρουλιάζουν και συστρέφονται προς τα πάνω. Χαρακτηριστικά συμπτώματα προσβολής εμφανίζονται στους κονδύλους. Σε εγκάρσια τομή του κονδύλου παρατηρείται καστανός μεταχρωματισμός του δακτυλίου των αγγείων και βακτηριακή εξιδρωση τυρώδους υφής. Η διασπορά του μολύσματος γίνεται κυρίως από μολυσμένο πατατόσπορο, μολυσμένα υπολείμματα καλλιέργειας, καλλιεργητικές εργασίες, με την βόσκηση, μολυσμένα επιφανειακά νερά και μολυσμένα ζιζάνια ξενιστές. **Το παθογόνο έχει εντοπιστεί στην Ελλάδα.**



(Πηγή: <http://www.agf.gov.bc.ca/cropprot/images/br.jpg>)

Η ΑΣΘΕΝΕΙΑ ΤΗΣ ΚΑΡΚΙΝΩΣΗΣ

Η ασθένεια προκαλείται από τον μύκητα *Synchytrium endobioticum*. Προσβάλλονται κυρίως οι κόνδυλοι, οι στόλωνες και οι βάσεις των στελεχών και δημιουργούνται χαρακτηριστικοί μαλακοί και σπογγώδεις όγκοι. Οι όγκοι στους κονδύλους έχουν όψη κεφαλής κουνουπιδιού. Η διασπορά γίνεται κυρίως με την φύτευση μολυσμένου πατατόσπορου, με την μεταφορά μολυσμένου εδάφους κατά τις καλλιεργητικές φροντίδες και με την κοπριά των ζώων που τρέφονται με μολυσμένους κονδύλους. Η εκδήλωση της ασθένειας εννοείται από υψηλή εδαφική υγρασία και θερμοκρασία μεγαλύτερη των 8°C και δεν αντιμετωπίζεται με χημικά μέσα. **Το παθογόνο έχει εντοπιστεί στην Ελλάδα.**



(Πηγή: www.eppo.org)

ΣΚΑΘΑΡΙΑ *Epitrix* spp

Τα έντομα των ειδών *Epitrix* spp. (Coleoptera: Chrysomelidae) είναι πολύ μικρά σκαθάρια μεγέθους 2 χιλιοστών περίπου. Τα ενήλικα άτομα τρέφονται από το φύλλωμα προκαλώντας μικρές τρύπες, ενώ οι προνύμφες του εντόμου προσβάλλουν το ριζικό σύστημα και τους κονδύλους. Στους κονδύλους ορύσσουν επιδερμικές κυματοειδείς στοές. Τα συμπτώματα στους κονδύλους μοιάζουν με αυτά που προκαλούν οι προνύμφες της Φθοριμιάς. Η διασπορά των εντόμων γίνεται κυρίως με το χώμα που μεταφέρεται με τον πατατόσπορο και την πατάτα φαγητού. Τα σκαθάρια των ειδών *Epitrix* spp μπορεί να προσβάλλουν και άλλες καλλιέργειες όπως της τομάτας, της μελιτζάνας και πολλά είδη ζιζανίων. **Τα έντομα των ειδών *Epitrix* spp. δεν έχουν εντοπιστεί στην Ελλάδα.**



(Πηγή: www.eppo.org)

ΤΟ ΙΟΕΙΔΕΣ ΤΩΝ ΑΤΡΑΚΤΟΕΙΔΩΝ ΚΟΝΔΥΛΩΝ ΤΗΣ ΠΑΤΑΤΑΣ

Potato spindle tuber viroid

Τα μολυσμένα φυτά πατάτας παρουσιάζουν καθηλωμένη ανάπτυξη και το φύλλωμα μπορεί να έχει μικρά και παραμορφωμένα φύλλα. Μετά από μερικές γενεές οι κόνδυλοι έχουν πιο εμφανή συμπτώματα, οι οποίοι είναι μικροί, παραμορφωμένοι και παρουσιάζουν ατρακτοειδή, κυλινδρική μορφή. Το ιοειδές είναι πολύ μολυσματικό και μεταδίδεται μηχανικά με την επαφή των φυτών, με μολυσμένα εργαλεία, με τον εμβολιασμό, με το αγενές πολλαπλασιαστικό υλικό και με τον μολυσμένο σπόρο. Προσβάλλει και την καλλιέργεια της τομάτας και έχει ξενιστές καλλωπιστικά φυτά της οικογένειας Solanaceae, όπως φυτά του γένους *Brugmansia Pers. spp.* (τρομπέτα των αγγέλων) και το είδος *Solanum jasminoides Paxton*. **Το ιοειδές δεν έχει εντοπιστεί στην Ελλάδα.**



(Πηγή: www.apsnet.org,
www.eppo.org)

Οι παραπάνω φυτοπαθογόνοι οργανισμοί έχουν χαρακτηριστεί ως καραντίνας και περιλαμβάνονται στο Παράρτημα II, Μέρος Α, Κεφάλαια I και II του ΠΔ365/2002 και στα Παραρτήματα IV και V του ΠΔ365/2002 ορίζονται ειδικές απαιτήσεις για την εισαγωγή και την διακίνηση κονδύλων πατάτας στα Κράτη Μέλη.

☛ Σύμφωνα με το άρθρο 13 του ΠΔ 365/2002, **όποιος εισάγει, παράγει, συγκεντρώνει, αποθηκεύει, συσκευάζει και διακινεί πατάτες και πατατόσπορο** οφείλει να είναι εγγεγραμμένος στο Φυτοϋγειονομικό Μητρώο που τηρείται στις Δ/νσεις Αγροτικής Οικονομίας & Κτηνιατρικής στις Περιφερειακές Ενότητες.

☛ Σύμφωνα με το σημείο 18,5 Κεφάλαιο II, Παρ. IV του ΠΔ 365/2002 και την με αριθμό 90369/30-01-2003 (ΦΕΚ 93, Β'), **η σήμανση της πατάτας φαγητού επί της συσκευασίας είναι υποχρεωτική** για την παραγόμενη στην Ελλάδα, την εισαγόμενη από Τρίτες Χώρες και την διακινούμενη στην Ελλάδα και στην Ευρωπαϊκή Ένωση πατάτα σε όλα τα στάδια διακίνησης.

☛ Η ετικέτα πρέπει να είναι ανάλογου μεγέθους, ευανάγνωστη με ανεξίτηλη γραφή και καλά προσαρτημένη επί της συσκευασίας.

☛ Στην ετικέτα σήμανσης αναγράφονται ο αριθμός από το Μητρώο Εμπόρων Ναπών Οπωροκηπευτικών (ΜΕΝΟ) του συσκευαστή, ο αριθμός Φυτοϋγειονομικού Μητρώου του παραγωγού και του συσκευαστή, το είδος, η Χώρα καταγωγής και η περιοχή, η ποικιλία, η ποιοτική κατηγορία, ο αριθμός παρτίδας (LOT) και το βάρος της συσκευασίας. Ο αριθμός Φυτοϋγειονομικού Μητρώου του παραγωγού μπορεί να μην αναγράφεται όταν η επιχείρηση διατηρεί σύστημα ικνηλασιμότητας και κάθε αριθμός παρτίδας αντιστοιχεί σε συγκεκριμένο εγγεγραμμένο στο φυτοϋγειονομικό μητρώο παραγωγό.

☛ **Για τις εισαγόμενες πατάτες προέλευσης Αιγύπτου αναγράφονται επιπλέον υποχρεωτικά ο κωδικός περιοχής της Αιγύπτου και η ένδειξη «Απαγορεύεται η Φύτευση»**

☛ Το μη συσκευασμένο προϊόν, όπως και οι κόνδυλοι πατάτας που χαρακτηρίζονται ως ψιλές, όταν αποθηκεύονται στις εγκαταστάσεις του συσκευαστηρίου πρέπει να συνοδεύονται με την ανάλογη σήμανση που να αποδεικνύει τη προέλευση του προϊόντος, δηλαδή να υπάρχει ικνηλασιμότητα μέχρι τον παραγωγό.

☛ **Απαγορεύεται η εμπορία ψιλής πατάτας ως πατατόσπορου.**

☛ **Ο πατατόσπορος φέρει ετικέτα πιστοποίησης (φυτοϋγειονομικό διαβατήριο) για κάθε σπορομερίδα και ποικιλία.**

Οι συσκευαστές πατάτας φαγητού πρέπει να δίνουν ιδιαίτερη προσοχή στην διαχείριση των αποβλήτων που προκύπτουν κατά την διαλογή και τη συσκευασία, ειδικά όταν οι εγκαταστάσεις βρίσκονται σε πατατοπαραγωγικές περιοχές, γιατί τα απόβλητα αποτελούν μέσο μετάδοσης ασθενειών για τις καλλιέργειες. Ειδικότερα, κατά την υποσυσκευασία ή την επεξεργασία των κονδύλων πατάτας καταγωγής Αιγύπτου, οι επιχειρήσεις οφείλουν να έχουν κατάλληλο σύστημα διάθεσης και διαχείρισης των αποβλήτων που προκύπτουν μετά την συσκευασία ή την επεξεργασία των κονδύλων.

Χρήσιμες διευθύνσεις στο διαδίκτυο για ενημέρωση:

www.eppo.org

www.bpi.gr

www.minagric.gr

ΝΟΕΜΒΡΙΟΣ 2013, ΠΛΗΡΟΦΟΡΙΕΣ: ΑΝ. ΓΙΑΛΕΛΗ, ΤΗΛ.: 2610271959

Ο ΠΡΟΪΣΤΑΜΕΝΟΣ ΔΙΕΥΘΥΝΣΗΣ
ΠΕΤΡΟΣ ΟΡΦΑΝΟΣ
Γεωπόνος Msc/Msc Τεχν. Τροφίμων