

## Γ Ε Ω Ρ Γ Ι Κ Ε Σ Π Ρ Ο Ε Ι Δ Ο Π Ο Ι Η Σ Ε Ι Σ

ΠΕΡΙΟΧΗ ΚΕΝΤΡΙΚΗΣ ΕΛΛΑΔΟΣ \* ΤΕΧΝΙΚΟ ΔΕΛΤΙΟ

ΥΠΟΥΡΓΕΙΟ ΑΓΡΟΤΙΚΗΣ  
ΑΝΑΠΤΥΞΗΣ ΚΑΙ ΤΡΟΦΙΜΩΝ  
ΠΕΡ/ΚΟ ΚΕΝΤΡΟ ΠΡΟΣΤΑΣΙΑΣ ΦΥΤΩΝ  
ΚΑΙ ΠΟΙΟΤΙΚΟΥ ΕΛΕΓΧΟΥ ΜΑΓΝΗΣΙΑΣ  
Ταχ.Δ/ση: Τορούτζια-Νικολαΐδη, 38334 Βόλος  
Τηλ: 2421066525 - Fax: 2421069545

Η αλόγιστη χρήση φυτοφαρμάκων :  
- βλάπτει την υγεία των καταναλωτών  
- επιβαρύνει το περιβάλλον  
- αυξάνει το κόστος παραγωγής

Πληροφορίες: Φωτοπούλου Αννέτα

ΕΛΙΑ Ν° 2/13-03-2013

### ΚΥΚΛΟΚΟΝΙΟ ΤΗΣ ΕΛΙΑΣ (CYCLOCONIUM OLEAGINUM)

**ΣΥΜΠΤΩΜΑΤΑ:** Το κύριο σύμπτωμα της ασθένειας είναι ο σχηματισμός στρογγυλών κηλίδων διαμέτρου 2-12 mm, με χρώμα σταχτί-καστανό στον κέντρο που περιβάλλονται από καστανόμαυρες ζώνες και συχνά από μια χλωρωτική άλω. Ο μύκητας προσβάλλει τα φύλλα τους μίσχους των φύλλων, τους ποδίσκους των ανθέων, ταξιανθιών και καρπών σπανιότερα τους καρπούς. Όταν η προσβολή γίνεται σοβαρή τα φύλλα κιτρινίζουν και πέφτουν.



Συνθήκες ανάπτυξης: Άριστες συνθήκες για την ανάπτυξη του μύκητα είναι γύρω στους 16-20°C. Οι μολύνσεις πραγματοποιούνται την άνοιξη και το φθινόπωρο, όταν επικρατεί βροχερός και υγρός καιρός σε συνδυασμό με την ύπαρξη του μολύσματος. Οι μολύνσεις της ανοίξεως είναι βασικής σημασίας, διότι από αυτές προέρχεται το μόλυσμα για τις μολύνσεις του φθινοπώρου.

Η ασθένεια εμφανίζεται με μεγαλύτερη ένταση σε ελαιώνες που βρίσκονται σε υγρές και κλειστές περιοχές καθώς και σε ελαιώνες πυκνής φύτευσης. Οι καιρικές συνθήκες των τελευταίων ημερών ευνοούν τη δραστηριότητα του κυκλοκόνιου.

**ΣΥΣΤΑΣΕΙΣ:** Αραιώμα του φυλλώματος στα πυκνά δένδρα για τη δημιουργία συνθηκών αερισμού και φωτισμού που δεν ευνοούν την ανάπτυξη του κυκλοκόνιου. Συνιστάται να γίνει ψεκασμός με την λήψη του δελτίου, χρειάζεται καλό λούσιμο των δένδρων και επανάληψη μετά από βροχή.

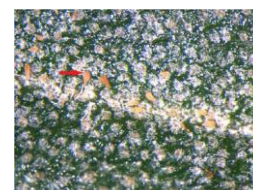
**ΦΥΤΟΠΡΟΣΤΑΤΕΥΤΙΚΑ ΠΡΟΙΟΝΤΑ:** χαλκούχα σκευάσματα όπως βορδιγάλειος πολτός, υδροξειδίο του χαλκού κ.ά. (COPPER OXYCHLORIDE, COPPER OXIDE, COPPER HYDROXIDE, DODINE).

### ΣΚΩΛΗΚΟΜΟΡΦΑ ΑΚΑΡΕΑ (ERIOPHYIDAE)

**ΔΙΑΠΙΣΤΩΣΕΙΣ:** Από παρατηρήσεις στην ύπαιθρο και στο εργαστήριο φυτοπροστασίας της υπηρεσίας μας διαπιστώθηκε ότι στους Νομούς Μαγνησίας Φθιώτιδας και Λάρισας, τα τελευταία χρόνια παρατηρούνται προσβολές της νεαρής βλάστησης και αργότερα των καρπών από σκωληκόμορφα ακάρεα.



**ΣΥΜΠΤΩΜΑΤΑ:** Η προσβολή γίνεται εμφανής στα ώριμα φύλλα που εμφανίζουν παραμορφώσεις υπό τη μορφή υπόφαιων ανάγλυφων στην κάτω επιφάνεια. Οι προσβεβλημένοι καρποί όταν είναι μικροί μαυρίζουν και πέφτουν και οι μεγάλοι παραμορφώνονται.



**ΣΥΣΤΑΣΕΙΣ:** Για την καταπολέμηση των ακάρεων αυτών κι επειδή

δεν υπάρχουν εγκεκριμένα εξειδικευμένα σκευάσματα, συνιστάται επέμβαση με κατάλληλο για την καλλιέργεια θερινό πολτό όταν η νέα βλάστηση έχει φθάσει τα 6-8 εκατοστά μέσα στο Μάρτιο. Σημειώνεται ότι μια τέτοια επέμβαση καταπολεμά ταυτόχρονα τι προνύμφες κοκκοειδών και άλλων ομοπτέρων εντόμων που δραστηριοποιούνται αυτή την εποχή.

### ΚΟΚΚΟΕΙΔΗ ΤΗΣ ΕΛΙΑΣ



*Aspidiotus nerii*



*Lepidosaphes ulmi*



*Leucaspis riccae*



*Parlatoria oleae*



*Philippia oleae*



*Saissetia oleae*



*Pollinia pollini.*

*Euphillippia olivina*

**ΔΙΑΠΙΣΤΩΣΕΙΣ:** Από παρατηρήσεις στην ύπαιθρο και στο εργαστήριο φυτοπροστασίας της υπηρεσίας μας διαπιστώθηκε ότι στο Ν. Μαγνησίας και σε ελαιώνες της Ν. Αγχιάλου, Μικροθηβών, Αλμυρού υπάρχουν: έντονες προσβολές από Παρλατόρια και σποραδικά κατά τόπους από τα υπόλοιπα κοκκοειδή της ελιάς. Επίσης προσβολές από κοκκοειδή διαπιστώθηκαν και σε περιοχές των Ν. Φθιώτιδας και Ν. Λάρισας. Τα κοκκοειδή διαχειμάζουν στους βραχίονες, κλαδίσκους των δένδρων ως ενήλικα, ή προνύμφες άλλα και στο στάδιο του αυγού.

**ΣΥΣΤΑΣΕΙΣ:** Η καταπολέμηση των κοκκοειδών πρέπει να βασίζεται σε καλλιεργητικά μέτρα τα οποία στοχεύουν στην ευρωστία των δένδρων. Αφαίρεση και καύση των προσβεβλημένων από κοκκοειδή κλαδίσκων προτού αρχίσουν οι εκκολάψεις προνυμφών, ανανεωτικά κλαδεύματα σε γηραιά δένδρα, κατάλληλη λίπανση. Στους ελαιώνες που έχουν παρατηρηθεί προσβολές από τα κοκκοειδή, συνιστάται η επέμβαση με κατάλληλο για την καλλιέργεια θερινό πολτό ή θερινά ορυκτέλαια μέσα στο Μάρτιο όταν η νέα βλάστηση έχει φθάσει τα 6-8 εκατοστά και πριν την ανθοφορία.

### **ΦΥΤΟΠΡΟΣΤΑΤΕΥΤΙΚΑ ΣΚΕΥΑΣΜΑΤΑ**

PARAFFIN OIL/(CAS64742-46-7), PARAFFIN OIL/(CAS 8042-47-5), PARAFFIN OIL/(CAS 97862-82-3), FENOXYCARB, PYRIPROXYFEN (ADMIRAL)

### *Kalocoris trivialis* ΚΑΛΟΚΟΡΙΣ

Είναι πολυφάγο έντομο. Διαχειμάζει ως αυγό σε παλιές τομές κλαδεύματος, και σε ρωγμές ξερού ξύλου. Οι προνύμφες εκκολάπτονται κυρίως τον Φεβρουάριο-Μάρτιο. Τα νεαρά ενήλικα άτομα του εντόμου εμφανίζονται από τα μέσα Μαρτίου έως και τον Μάιο προσβάλλουν τη νεαρή βλάστηση κυρίως βλαστούς και ανθοφόρους οφθαλμούς και λιγότερο νεαρά φύλλα.

### ΣΥΣΤΑΣΕΙΣ

Στους ελαιώνες που έχουν παρατηρηθεί προσβολές από το έντομο συστήνεται ψεκασμός με ένα εγκεκριμένο για την καλλιέργεια εντομοκτόνο επαφής με την εμφάνιση των ακμαίων ή κατά την περίοδο της έκπτυξης της νέας βλάστησης και πριν την ανθοφορία.



**ΠΡΟΣΟΧΗ** Σε κάθε περίπτωση να τηρούνται αυστηρά οι οδηγίες χρήσης των φυτοπροστατευτικών προϊόντων για την αναλογία χρήσης, συνδυαστικότητα, τον κίνδυνο φυτοτοξικότητας το διάστημα μεταξύ τελευταίας επέμβασης και συγκομιδής και μέτρα προστασίας για την αποφυγή δηλητηριάσεων.

Όλα τα δελτία μας υπάρχουν στην ιστοσελίδα του Υπουργείου Αγροτικής Ανάπτυξης και Τροφίμων στο διαδίκτυο <http://www.minagric.gr/index.php/el/for-farmer/agricultural-warnings.html>

Ο Προϊστάμενος Δ/νσης α.α.

Δρ. Δημήτριος Λύκας