



ΥΠΟΥΡΓΕΙΟ ΠΑΡΑΓΩΓΙΚΗΣ ΑΝΑΣΥΓΚΡΟΤΗΣΗΣ,  
ΠΕΡΙΒΑΛΛΟΝΤΟΣ & ΕΝΕΡΓΕΙΑΣ  
Δ/ΝΣΗ ΑΠΟΚΕΝΤΡΩΜΕΝΩΝ ΥΠΗΡΕΣΙΩΝ  
ΠΕΛΟΠΟΝΝΗΣΟΥ, ΔΥΤ ΕΛΛΑΔΑΣ & ΙΟΝΙΟΥ  
ΤΜΗΜΑ: ΠΕΡΙΦΕΡΕΙΑΚΟ ΚΕΝΤΡΟ ΠΡΟΣΤΑΣΙΑΣ  
ΦΥΤΩΝ & ΠΟΙΟΤΙΚΟΥ ΕΛΕΓΧΟΥ ΑΧΑΪΑΣ  
Πανεπιστημίου 334, 264 43 ΠΑΤΡΑ  
Τηλ.: 2610.224.629, Fax: 2610.623.238

Πληροφορίες: **Ν. Πέττας Γεωπόνος MBA, MSC**

Δελτίο Γεωργικών Προειδοποιήσεων  
Φυτοπροστασίας

**ΑΜΠΕΛΙ**  
**Ν° 7 / 25-06-2015**

Για τις περιοχές:  
**ΑΧΑΪΑΣ, ΑΙΤΩΛΟΑΚΑΡΝΑΝΙΑΣ,  
ΗΛΕΙΑΣ, ΜΕΣΣΗΝΙΑΣ,  
ΚΕΦΑΛΟΝΙΑΣ, ΖΑΚΥΝΘΟΥ, ΙΘΑΚΗΣ**

Βλαστικά Στάδια Αμπελιού

Βλαστικά Στάδια Αμπελιού



Η.  
Σταφύλια  
χωρίζουν



Θ.  
Προ άνθησης



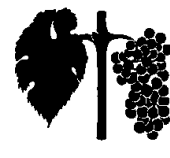
Ι.  
Άνθηση



Κ.  
Δέσιμο ραγών



Λ.  
Μέγεθος  
μπιζελιού



Μ.  
Πριν το κλείσιμο

Κατάσταση  
βλάστησης:

Πρώιμες περιοχές – πρώιμες ποικιλίες: Στάδιο Μ : Πριν το κλείσιμο.  
Όψιμες περιοχές - όψιμες ποικιλίες: Στάδιο Κ: Δέσιμο ραγών.

### ΕΥΔΕΜΙΔΑ

Διαπιστώσεις: Συνεχίζεται η β' πτήση του εντόμου στις πεδινές περιοχές με μέτριους πληθυσμούς. Για τις ορεινές δεν υπάρχουν δεδομένα συλλήψεων.

Συστάσεις: Συνιστάται η τακτική και ανά διήμερο διενέργεια ενός ελέγχου προσβολής. Η απόφαση για επέμβαση ή επανάληψη της, εξαρτάται από τον επανέλεγχο του ύψος της προσβολής, την παραγωγική κατεύθυνση, την ευαισθησία της ποικιλίας και φυσικά από το φυτοπροστατευτικό.

### ΠΕΡΟΝΟΣΠΟΡΟΣ

Διαπιστώσεις / Προσβολές έχουν εντοπιστεί μόνο τοπικά. Παρόλα αυτά επειδή ο καιρός είναι άστατος ενδέχεται να ευνοηθούν προσβολές περονοσπόρου. Να συνεχιστεί η προστασία κυρίως στις ορεινές περιοχές. Οι ταξιανθίες και οι νεαροί βότρες έχουν πολύ μεγάλη ευαισθησία στις προσβολές περονόσπορου και για αυτό τα αμπέλια χρειάζεται να είναι προστατευμένα, ανεξάρτητα από την παρουσία ή όχι συμπτωμάτων στο φύλλωμα.

### ΟΪΔΙΟ

Συστάσεις: Ιδιαίτερα επικίνδυνες συνθήκες. Όπου απαιτείται καταπολέμηση της ευδεμίδας, να γίνει συνδυασμένη καταπολέμηση. Η συχνότητα των επεμβάσεων για τις δευτερογενείς προσβολές του παθογόνου εξαρτάται από την πίεση της ασθένειας και τις ιδιότητες του φυτοπροστατευτικού σκευάσματος (βλ. δελτίο Νο 5 / 26-05-2015 και διαγράμματα στην επόμενη σελίδα).

### ΒΟΤΡΥΤΗΣ

Συστάσεις: Στις περιπτώσεις που παρατηρούνται συνήθως ζημιές από την ασθένεια (βαριά εδάφη, ποτιστικά αμπέλια, ευαίσθητες ποικιλίες), να γίνει πριν το κλείσιμο του σταφυλιού και στην αρχή του γυαλισματος προληπτική προστασία για τον Βοτρύτη. Η αποτελεσματική καταπολέμηση εχθρών και ασθενειών (ευδεμίδα, οΐδιο) συντελεί αποτελεσματικά στην καταπολέμηση της ασθένειας.

**Φάρμακα:** Στις λίστες εγκεκριμένων μυκητοκτόνων και εντομοκτόνων (εκδόσεις 14/04/2015)

**Ο ΠΡΟΪΣΤΑΜΕΝΟΣ**

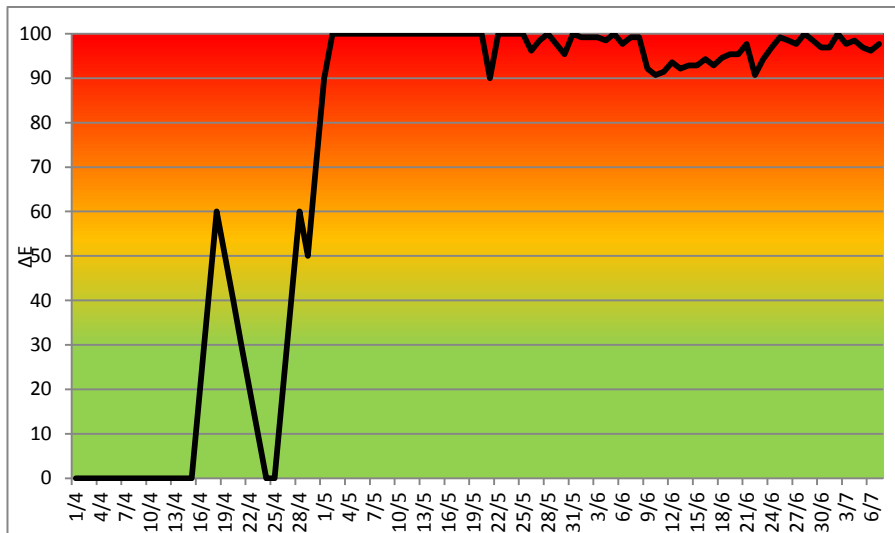
**Δ. ΓΙΑΝΝΟΠΟΥΛΟΣ, ΓΕΩΠΟΝΟΣ MSC**

Όλα τα δελτία γεωργικών προειδοποιήσεων αναρτώνται στο [www.minagric.gr](http://www.minagric.gr)

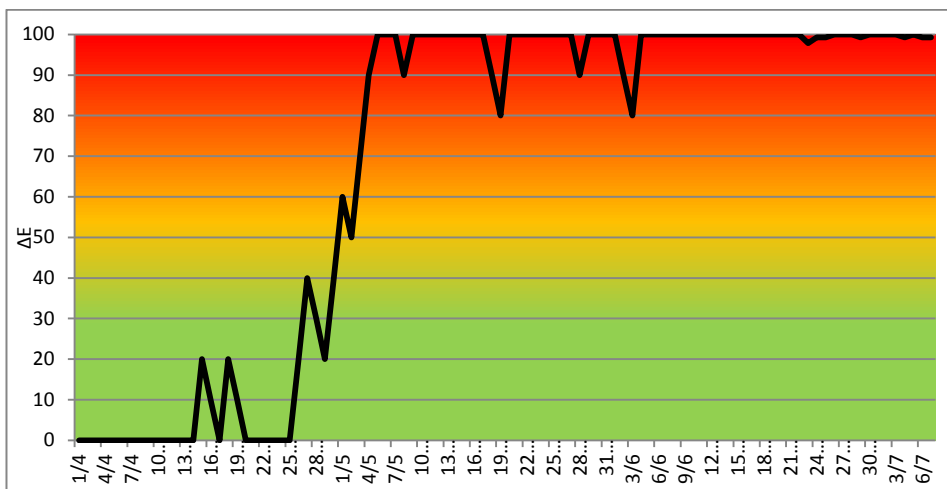
Λήψη των δελτίων με ηλεκτρονικό ταχυδρομείο γίνεται με απλό αίτημα στο [pkax-gp@otenet.gr](mailto:pkax-gp@otenet.gr)

Για την υποβοήθηση στην επιλογή του μεσοδιαστήματος των επεμβάσεων ακολουθεί η διαγραμματική απεικόνιση της επικινδυνότητας της ασθένειας με προβολή του δείκτη για τις επόμενες 2 εβδομάδες (βλ. δελτίο Νο 5 / 26-05-2015).

Διάγρ. 1. Δείκτης επικινδυνότητας ωιδίου: ATM Αιγίου



Διάγρ. 2. Δείκτης επικινδυνότητας ωιδίου: ATM Πάτρας



Διάγρ. 3. Δείκτης επικινδυνότητας ωιδίου: ATM Καλαβρύτων

