



ΥΠΟΥΡΓΕΙΟ ΠΑΡΑΓΩΓΙΚΗΣ ΑΝΑΣΥΓΚΡΟΤΗΣΗΣ,
ΠΕΡΙΒΑΛΛΟΝΤΟΣ & ΕΝΕΡΓΕΙΑΣ
Δ/ΝΣΗ ΑΠΟΚΕΝΤΡΩΜΕΝΩΝ ΥΠΗΡΕΣΙΩΝ
ΠΕΛΟΠΟΝΝΗΣΟΥ, ΔΥΤ ΕΛΛΑΔΑΣ & ΙΟΝΙΟΥ
ΤΜΗΜΑ: ΠΕΡΙΦΕΡΕΙΑΚΟ ΚΕΝΤΡΟ ΠΡΟΣΤΑΣΙΑΣ
ΦΥΤΩΝ & ΠΟΙΟΤΙΚΟΥ ΕΛΕΓΧΟΥ ΑΧΑΪΑΣ
Πανεπιστημίου 334, 264 43 ΠΑΤΡΑ
Τηλ.: 2610.224.629, Fax: 2610.623.238

Πληροφορίες: Ν. Πέττας Γεωπόνος MBA, MSC

Δελτίο Γεωργικών Προειδοποιήσεων
Φυτοπροστασίας

ΑΜΠΕΛΙ
N° 5 / 26-05-2015

Για τις περιοχές:
ΑΧΑΪΑΣ, ΑΙΤΩΛΟΑΚΑΡΝΑΝΙΑΣ,
ΗΛΕΙΑΣ, ΜΕΣΣΗΝΙΑΣ,
ΚΕΦΑΛΟΝΙΑΣ, ΖΑΚΥΝΘΟΥ, ΙΘΑΚΗΣ

Βλαστικά Στάδια Αμπελιού



E. Πρώτα φύλλα



Z. Εμφάνιση ανθοταξίων



H. Άνθη ξεχωρίζουν



Θ. Προ άνθηση



I. Άνθηση



K. Δέσιμο ραγών

Κατάσταση: Πρώιμες περιοχές-πρώιμες ποικιλίες: I-K. Όψιμες περιοχές-όψιμες ποικιλίες: Z-H.

ΩΪΔΙΟ

Παρατηρήσεις: Τα σταφύλια είναι εξαιρετικά ευαίσθητα από το στάδιο του μούρου έως το κλείσιμο των ραγών. Τα στάδια αυτά πρέπει να είναι προστατευμένα, ανεξάρτητα από την παρατήρηση προσβολών. Γενικά, συνιστάται προσοχή σε περιοχές όπου η ασθένεια ενδημεί και κυρίως όταν επικρατούν κατάλληλες για την ασθένεια καιρικές συνθήκες, όπως αυτές που διανύουμε τώρα (βλ. Διαγράμματα).

Συστάσεις: Συστήνεται στους αμπελουργούς να επισκοπούν τον αμπελώνα δύο φορές την εβδομάδα, να συλλέγουν και να καταστρέφουν τούς προσβεβλημένους βλαστούς. Ο μύκητας αναπτύσσεται καλύτερα στα σκιαζόμενα μέρη του φυτού, επειδή ο ήλιος περιορίζει την ανάπτυξή του και αυτό πρέπει να ληφθεί υπόψη στα ξεφυλλίσματα. Καλλιεργητικά μέτρα που βελτιώνουν την κυκλοφορία του αέρα μέσα στον αμπελώνα και συντελούν στο ταχύτερο στέγνωμα των φυτών από τη βροχή ή τη δροσιά, συμβάλουν καθοριστικά στον περιορισμό της σοβαρότητας των ασθενειών του περionoσπόρου και του ωιδίου.

Η συχνότητα των επεμβάσεων για τις δευτερογενείς προσβολές του παθογόνου εξαρτάται από την πίεση της ασθένειας και τη δραστική ουσία του σκευάσματος (βλ. Πίνακα).

Ο Δείκτης Επικινδυνότητας Ωιδίου (ΔΕ) και η συχνότητα ψεκασμών

ΔΕ	Πίεση Ασθένειας	Κατάσταση Παθογόνου	Βιολογικά και SARs	Θείο	Παρεμποδιστές Στερόλης	Στρομπιλουρίνες
0-30	Μικρή	Παρών	Μεσοδιάστημα 7 έως 14 ημερών	Μεσοδιάστημα 14 έως 21 ημερών	Μεσοδιάστημα 21 ημερών ή το μεσοδιάστημα της ετικέτας	Μεσοδιάστημα 21 ημερών ή το μεσοδιάστημα της ετικέτας
30-50	Μεσαία	Αναπαράγεται κάθε 15 ημέρες	Μεσοδιάστημα 7 ημερών	Μεσοδιάστημα 10 έως 17 ημερών	Μεσοδιάστημα 21 ημερών	Μεσοδιάστημα 21 ημερών
60 - 100	Μεγάλη	Αναπαράγεται κάθε 5 ημέρες	Δεν συστήνεται χρήση	Μεσοδιάστημα 7 ημερών	Μεσοδιάστημα 10 έως 14 ημερών	Μεσοδιάστημα 14 ημερών

SAR = Σκευάσματα που προάγουν την άμυνα του φυτού

Για την υποβοήθηση στην επιλογή του μεσοδιαστήματος των επεμβάσεων ακολουθεί η διαγραμματική απεικόνιση της επικινδυνότητας της ασθένειας.

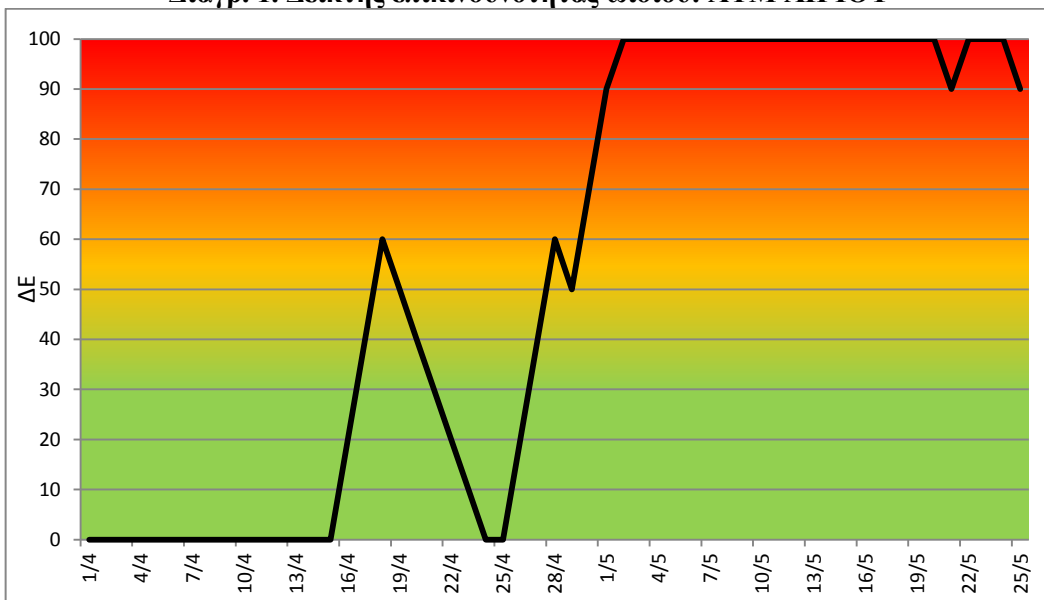
Ο ΠΡΟΪΣΤΑΜΕΝΟΣ

Δ. ΓΙΑΝΝΟΠΟΥΛΟΣ, ΓΕΩΠΟΝΟΣ MSC

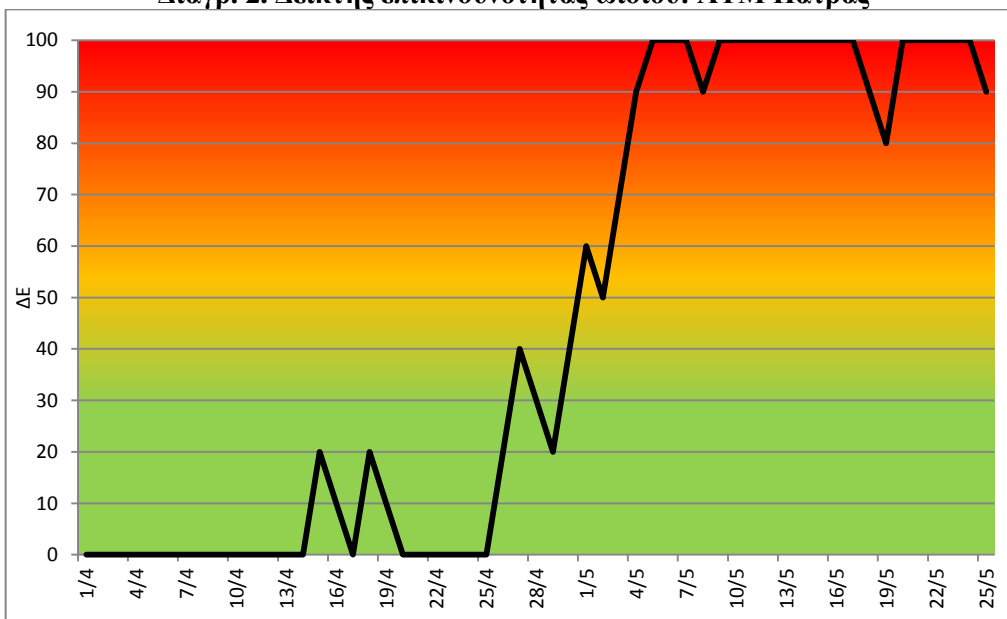
Όλα τα δελτία γεωργικών προειδοποιήσεων αναρτώνται στο www.minagric.gr

Λήψη των δελτίων με ηλεκτρονικό ταχυδρομείο γίνεται με απλό αίτημα στο pkax-gp@otenet.gr

Διάγρ. 1. Δείκτης επικινδυνότητας ωιδίου: ΑΤΜ ΑΙΓΙΟΥ



Διάγρ. 2. Δείκτης επικινδυνότητας ωιδίου: ΑΤΜ Πάτρας



Διάγρ. 3. Δείκτης επικινδυνότητας ωιδίου: ΑΤΜ Καλαβρύτων

