

Γ Ε Ω Ρ Γ Ι Κ Ε Σ Π Ρ Ο Ε Ι Δ Ο Π Ο Ι Η Σ Ε Ι Σ

ΠΕΡΙΟΧΗ ΚΕΝΤΡΙΚΗΣ ΕΛΛΑΔΟΣ * ΤΕΧΝΙΚΟ ΔΕΛΤΙΟ

ΥΠΟΥΡΓΕΙΟ ΑΓΡΟΤΙΚΗΣ ΑΝΑΠΤΥΞΗΣ & ΤΡΟΦΙΜΩΝ
ΓΕΝΙΚΗ Δ/ΝΣΗ ΤΡΟΦΙΜΩΝ
Δ/ΝΣΗ ΠΟΙΟΤΗΤΑΣ ΚΑΙ ΑΣΦΑΛΕΙΑΣ ΤΡΟΦΙΜΩΝ
ΠΕΡ/ΚΟ ΚΕΝΤΡΟ ΠΡΟΣΤΑΣΙΑΣ ΦΥΤΩΝ
ΠΟΙΟΤΙΚΟΥ ΚΑΙ ΦΥΤΟΥΓΕΙΟΝΟΜΙΚΟΥ ΕΛΕΓΧΟΥ
ΒΟΛΟΥ

Ταχ.Δ/ση: Τορούτζια-Νικολαΐδη, 38334 Βόλος
Τηλ: 2421066525 - Fax: 2421069545

Η αλόγιστη χρήση φυτοφαρμάκων :
βλάπτει την υγεία των καταναλωτών
επιβαρύνει το περιβάλλον
αυξάνει το κόστος παραγωγής

Πληροφορίες : Φωτοπούλου Αννέτα
2018

ΕΛΙΑ Ν° 1/1-2-

ΚΑΡΚΙΝΩΣΗ Ή ΦΥΜΑΤΙΩΣΗ

Pseudomonas syringae subsp. savastanoi



Εικόνα 1 Προσβολή από το παθογόνο βακτήριο *Pseudomonas syringae subsp. Savastanoi*



Εικόνες 2,3 Σχισίματα από τον παγετό σε βλαστούς της ελιάς στο Ν.Μαγνησίας (εικόνες Π.Κ.Π.Φ&Π.Ε Βόλου)

ΔΙΑΠΙΣΤΩΣΕΙΣ: Οι χαμηλές θερμοκρασίες με παγετούς έχουν ως αποτέλεσμα την δημιουργία πληγών ,σχισίματα και αποκόλληση του φλοιού σε βλαστούς και κλάδους των ελαιόδένδρων. Οι πληγές αυτές και τα ανοίγματα αποτελούν σημεία εισόδου του βακτηρίου στα ελαιόδεντρα.

ΣΥΝΘΗΚΕΣ ΜΟΛΥΝΣΗΣ:

Πολυάριθμες και σοβαρές μολύνσεις πραγματοποιούνται μετά από τους παγετούς χαλάζι τον χειμώνα. Προσβολές ευνοούνται από βροχερό και υγρό καιρό και κυρίως μέσω προσφάτων πληγών που προκαλούνται από το κλάδεμα, με καλλιεργητικά εργαλεία, καθώς και από τις μη επουλωμένες ουλές που δημιουργούνται με την πτώση των φύλλων. Θερμοκρασίες ανάπτυξης του παθογόνου βακτηρίου είναι από 1-35°C με άριστη θερμοκρασία 25-26.°C'.

Οι μολύνσεις πραγματοποιούνται όλες τις εποχές του έτους εφόσον επικρατεί υγρός καιρός και υπάρχουν στα δένδρα μη επουλωμένες πληγές.

Η μετάδοση του Βακτηρίου σε αμόλυντες περιοχές γίνεται με το πολλαπλασιαστικό υλικό και σε μικρές αποστάσεις με τα σταγονίδια της βροχής και τον άνεμο.

ΣΥΜΠΤΩΜΑΤΑ: Το Βακτήριο προκαλεί καρκινώματα (όγκους) σε νεαρούς βλαστούς, κλάδους, στον κορμό, στις ρίζες, στο λαιμό και σπανιότερα σε φύλλα. Στα μικρής ηλικίας δένδρα όταν οι όγκοι προσβάλλουν έντονα τον κορμό ή βρίσκονται στο λαιμό ή τις κεντρικές ρίζες προκαλούν μεγάλη εξασθένηση του φυτού, μείωση της παραγωγής και ακόμα μπορεί να προκαλέσουν το θάνατο του δένδρου.

ΣΥΣΤΑΣΕΙΣ:

1. Συνιστάται να γίνει ψεκασμός των Ελαιοδένδρων με βορδιγάλαιο πολύ αμέσως μετά από τους παγετούς στους Νομούς Μαγνησίας Λάρισας Φθιώτιδας καθώς και επανάληψη του ψεκασμού μετά από το κλάδεμα των δένδρων.
2. Αφαίρεση και καύση των προσβεβλημένων τμημάτων των δένδρων.
3. Αποφυγή κλαδεύματος με υγρό και βροχερό καιρό.
4. Όταν η προσβολή εντοπίζεται στον κορμό ή σε μεγάλους βραχίονες, συνιστάται αφαίρεση των όγκων με κοφτερό μαχαίρι και επάλειψη της πληγής με πυκνό βορδιγάλαιο πολύ. Οι εργασίες αυτές να γίνονται τους θερινούς μήνες και με ξηρό καιρό.
5. Τα εργαλεία για το κλάδεμα να απολυμαίνονται με εμβάπτιση σε διάλυμα φορμόλης σε νερό (αναλογία 5%) ή σε άλλο κατάλληλο απολυμαντικό
6. Σε περίπτωση εγκατάστασης νέου ελαιώνα, πρέπει να φυτεύονται δενδρύλλια εντελώς υγιή προερχόμενα από ελεγχόμενα φυτώρια. .

ΦΥΤΟΠΡΟΣΤΑΤΕΥΤΙΚΑ ΣΚΕΥΑΣΜΑΤΑ: χαλκούχα σκευάσματα όπως βορδιγάλειος πολτός, υδροξείδιο του χαλκού κ.ά. (*copper oxychloride, copper oxide, copper hydroxide, κ.α.*)

ΚΥΚΛΟΚΟΝΙΟ (*Cycloconium oleaginum*)



ΔΙΑΠΙΣΤΩΣΕΙΣ: Από παρατηρήσεις στην ύπαιθρο και στο εργαστήριο φυτοπροστασίας της Υπηρεσίας μας διαπιστώθηκε ότι η δραστηριότητα του παθογόνου στα φύλλα και τους μικρούς βλαστούς των ελαιοδέντρων είναι ενεργός. Οι καιρικές συνθήκες που επικρατούν αυτή την εποχή είναι ευνοϊκές για την ανάπτυξη του παθογόνου και την πραγματοποίηση μολύνσεων. Η ένταση της ασθένειας σε μία περιοχή επηρεάζεται από το ύψος της βροχής αλλά και από την πολύ υψηλή πρωινή υγρασία (διαβροχή φυλλώματος δρόσου ή ομίχλης) σε συνδυασμό με την ύπαρξη μολύσματος.

ΣΥΣΤΑΣΕΙΣ: 1) Αραίωμα του φυλλώματος στα πυκνά δένδρα για τη δημιουργία συνθηκών αερισμού και φωτισμού που δεν ευνοούν την ανάπτυξη του κυκλοκονίου. 2) Συνιστάται να γίνει ψεκασμός με τη λήψη του δελτίου.

Χρειάζεται καλό λούσιμο των δένδρων μέχρι απορροής.

ΦΥΤΟΠΡΟΣΤΑΤΕΥΤΙΚΑ ΣΚΕΥΑΣΜΑΤΑ: χαλκούχα σκευάσματα όπως βορδιγάλειος πολτός, υδροξείδιο του χαλκού κ.ά. (*copper oxychloride, copper oxide, copper hydroxide, dodine*)

ΒΕΡΤΙΤΣΙΛΛΙΩΣΗ



Αποτελεί την σοβαρότερη ασθένεια της ελιάς η οποία τα τελευταία χρόνια έχει εγκατασταθεί σε σημαντικό αριθμό ελαιώνων και σε διάφορες περιοχές..

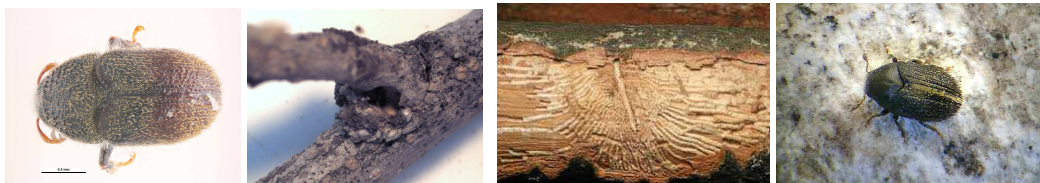
Πρόκειται για μύκητα εδάφους με πολύ μεγάλο κύκλο ζωνιστών, ο οποίος μολύνει τα δένδρα από τις λεπτές ρίζες και προκαλεί απόφραξη των αγγείων του ξύλου. Η ασθένεια ξεκινά με τον μεταχρωματισμό των φυτών και γίνεται τελικώς φανερή είτε με τη μορφή μεμονωμένων ξερών κλάδων στα μεγαλύτερης ηλικίας δένδρα (ημιπληγία) είτε με την πλήρη ξήρανση των νεαρών δένδρων (αποπληξία).

ΣΥΣΤΑΣΕΙΣ: Επειδή δεν υπάρχουν χημικά μέσα για τη θεραπεία της ασθένειας, συνιστάται η αυστηρή τήρηση των παρακάτω καλλιεργητικών μέτρων

- 1) Κοπή και καύση των προσβεβλημένων κλάδων με τα πρώτα συμπτώματα εκδήλωσης της ασθένειας. Τα μολυσμένα δένδρα συχνά αναβλαστάνουν από τη βάση και δίνουν νέα κλαδιά χωρίς συμπτώματα ενώ είναι συχνό το φαινόμενο της ανάρρωσης.
- 2) Αποφυγή οργωμάτων
- 3) Καταστροφή των ζιζανίων
- 4) Άρδευση με σταγόνες και αποφυγή της κατάκλυσης και των αυλακιών
- 5) Χρησιμοποίηση υγιών δενδρυλλίων για την εγκατάσταση ενός ελαιώνα
- 6) Αποφυγή φυτέματος ελαιόδένδρων εκεί όπου προηγήθηκε καλλιέργεια ευπαθών στην ασθένεια φυτών (πατάτα, τομάτα, βαμβάκι κ.α.)
- 7) Αποφυγή συγκαλλιέργειας ή γειτνίασης με ευπαθή στην ασθένεια φυτά.
- 8) Εφαρμογή ηλιοαπολύμανσης σε εγκατεστημένους ελαιώνες

ΕΥΛΟΦΑΓΑ ENTOMA ΣΚΟΛΥΤΕΣ

Phloeotribus scarabeoides, Hylesinus oleiperda



Συνήθως προσβάλλουν δευτερογενώς τα εξασθενημένα από διάφορες αιτίες ελαιόδεντρα.

Για την αντιμετώπιση αυτών των εντόμων συνιστώνται καλλιεργητικά μέτρα όπως:

- 1) Επιμελές καθάρισμα των δένδρων από προσβεβλημένα ή μη ξερά ή εξασθενημένα κλαδιά και άμεση καύση αυτών.

- 2) Αποφυγή διατήρησης προσβεβλημένης ξυλείας στους ελαιώνες.
- 3) Διατήρηση των δένδρων σε καλή κατάσταση υγείας και θρέψης.

ΠΡΟΣΟΧΗ Σε κάθε περίπτωση να τηρούνται αυστηρά οι οδηγίες χρήσης των φυτοπροστατευτικών προϊόντων για την αναλογία χρήσης, συνδυαστικότητα, τον κίνδυνο φυτοτοξικότητας το διάστημα μεταξύ τελευταίας επέμβασης και συγκομιδής και τα μέτρα προστασίας για την αποφυγή δηλητηριάσεων.

Οι παραγωγοί που ενδιαφέρονται για τις γεωργικές προειδοποιήσεις της Ελιάς να το δηλώσουν με ηλεκτρονικό μήνυμα στην Υπηρεσία μας στην ηλεκτρονική διεύθυνση email: fyto12@otenet.gr

Όλα τα δελτία μας υπάρχουν στην ιστοσελίδα του Υπουργείου Αγροτικής Ανάπτυξης και Τροφίμων στο διαδίκτυο <http://www.minagric.gr/index.php/el/for-farmer/agricultural-warnings>

Ο Προϊστάμενος Τμήματος

Δημήτριος Λύκας